

INSTRUKCJA UŻYTKOWANIA I KONSTERWACJI KLIMAKONWEKTORÓW

PL



FANCOIL
Laser - Concealed - Low Body

 **YORK**[®]
BY JOHNSON CONTROLS

SPRAWDŹ OFERTĘ



www.astra-automatyka.pl
biuro@astra-automatyka.pl
tel. 22 723 92 29

IT Noi, JOHNSON CONTROLS, dichiariamo sotto la nostra esclusiva responsabilità che tutti i ventilconvettori descritti in questo manuale sono conformi a quanto prescritto dalle seguenti Direttive:

- Direttiva bassa tensione 2014/35/UE
- Direttiva compatibilità elettromagnetica 2014/30/UE
- Direttiva sostanze pericolose 2011/65/UE
- Direttiva progettazione ecocompatibile 2009/125/CE
- Regolamento 2016/2281/UE

e che sono state applicate tutte le norme e/o specifiche tecniche di seguito elencate:

- EN 55014-1:2006 + A1:2009 + A2:2011
- EN 61000-3-2:2014
- EN 61000-3-3:2013
- EN 55014-2:2015
- IEC EN 60335-1:2013-05 + A11:2015
- IEC EN 60335-2-40:2005 + A1:2007 + A13:2012
- UNI EN 1397:2016

EN We, JOHNSON CONTROLS, hereby declare under our own responsibility that all fan coil units described in this manual comply with provisions of the following Standards:

- Low voltage Directive 2014/35/EU
- Electromagnetic compatibility Directive 2014/30/EU
- Hazardous substances Directive 2011/65/EU
- Ecodesign Directive 2009/125/CE
- Regulation 2016/2281/EU

and that all the following harmonized standards have been applied:

- EN 55014-1:2006 + A1:2009 + A2:2011
- EN 61000-3-2:2014
- EN 61000-3-3:2013
- EN 55014-2:2015
- IEC EN 60335-1:2013-05 + A11:2015
- IEC EN 60335-2-40:2005 + A1:2007 + A13:2012
- UNI EN 1397:2016

PL My, JOHNSON CONTROLS, niniejszym deklarujemy na naszą własną odpowiedzialność, że klimakonwektory opisane w tej instrukcji są zgodne z warunkami opisanymi w następujących dyrektywach:

- Dyrektywa niskonapięciowa 2014/35/UE
- Dyrektywa w sprawie kompatybilności elektromagnetycznej 2014/30/UE
- Dyrektywa dotycząca substancji niebezpiecznych 2011/65/UE
- Dyrektywa w sprawie Ecodesign 2009/125/EC
- Regulacja 2016/2281/EU

oraz że wszystkie następujące normy zharmonizowane zostały zastosowane:

- EN 55014-1:2006 + A1:2009 + A2:2011
- EN 61000-3-2:2014
- EN 61000-3-3:2013
- EN 55014-2:2015
- IEC EN 60335-1:2013-05 + A11:2015
- IEC EN 60335-2-40:2005 + A1:2007 + A13:2012
- UNI EN 1397:2016

FR Nous, JOHNSON CONTROLS, certifions sous notre propre responsabilité, que tous les ventilconvecteurs mentionnés sur ce manuel sont conformes aux suivantes Directives:

- Directive basse tension 2014/35/UE
- Directive compatibilité électromagnétique 2014/30/UE
- Directive substances dangereuses 2011/65/UE
- Directive éco conception 2009/125/CE
- Règlement 2016/2281/UE

Et qu'on a appliqué toutes les règles et/ou spécifications techniques de suite indiquées:

- EN 55014-1:2006 + A1:2009 + A2:2011
- EN 61000-3-2:2014
- EN 61000-3-3:2013
- EN 55014-2:2015
- IEC EN 60335-1:2013-05 + A11:2015
- IEC EN 60335-2-40:2005 + A1:2007 + A13:2012
- UNI EN 1397:2016

Basildon, 05.10.2018

VP Product&Distribution Europe
Andrea Vallejo Galarza



1. WSTĘP	4
2. CEL PORADNIKA	4
3. ZASTOSOWANIE PORADNIKA	4
4. OPIS KLIMAKONWEKTORÓW	5
4.1. Komponenty	5
4.2. Dane techniczne	5
5. TRANSPORT I MAGAZYNOWANIE	6
6. INSTALACJA	8
6.1. Wstęp	8
6.2. Wyjmowanie urządzenia z opakowania	9
6.3. Zdejmowanie obudowy	10
6.4. Montaż	10
6.5. Przyłącza wodne	11
6.6. Przyłącza elektryczne	13
7. UŻYTKOWANIE I KONSERWACJA	15
7.1. Ograniczenia eksploatacyjne	15
7.2. Zwykłe uruchomienie i konserwacja	15
7.2.1. Czyszczenie filtra powietrza	16
7.2.2. Dostosowywanie kratki żaluzjowych	16
7.2.3. Czyszczenie wymiennika	17
7.3. Diagnostyka usterek	17
7.4. Dodatkowe czynności konserwacyjne	18
7.4.1. Zmiana położenia przyłączy wodnych	18
7.4.2. Zmiana prędkości wentylatora	19
7.4.3. Wymiana autotransformatora lub kondensatora	19
7.4.4. Wymiana silnika	20
8. OGÓLNE WARUNKI GWARANCJI	20
9. WYKAZ ZALECANYCH CZĘŚCI ZAMIENNYCH	21
10. UTYLIZACJA URZĄDZENIA	23
11. ZAŁĄCZNIKI	24

1. WSTĘP

Klimakonwektor jest efektem starannych badań nad funkcjonalnością i komfortem, realizowanych w laboratoriach YORK. Cechy te, w połączeniu z przyjemnym wyglądem sprawiają, że klimakonwektor YORK jest jednym z najlepszych urządzeń tego typu obecnie dostępnych na rynku.

Korzyści związane z zakupem naszych urządzeń obejmują:

- cichą pracę
- znakomity stosunek jakości do ceny
- wysokie parametry techniczne
- mocną i solidną konstrukcję
- łatwą instalację i obsługę

Dziękujemy za zaufanie okazane przy wyborze klimakonwektorów YORK.

2. CEL PORADNIKA

Przed otwarciem opakowania i zainstalowaniem klimakonwektora należy starannie przeczytać zalecenia zawarte w tym poradniku. Wiąże się do dla Państwa z następującymi korzyściami:

- prawidłowa instalacja;
- optymalna konfiguracja dla konkretnego zastosowania danej jednostki;
- pełna wiedza na temat urządzenia.

3. ZASTOSOWANIE PORADNIKA

Niniejszy poradnik dotyczy następujących modeli:

MODEL	INSTALACJA	ROZMIAR
YLV, YLV/AF	NA ŚCIANIE / PODŁODZE (ZE STOPKĄ MOCUJĄCĄ)	110÷328
YLH, YLH/AF	POZIOMA	110÷328
YLIV, YLIV/AF	CHOWANA PIONOWA	110÷328
YLIH, YLIH/AF	CHOWANA POZIOMA	110÷328
YLVR	NA ŚCIANIE / PODŁODZE	110÷218
YLIVR	CHOWANA PIONOWA	110÷218

4. OPIS KLIMAKONWEKTORÓW

Klimakonwektory są jednostkami do klimatyzacji powietrza wewnątrz pomieszczeń. Można ich używać zarówno do ogrzewania jak i chłodzenia, przy zastosowaniu zasilania gorącą i zimną wodą, zgodnie z ich przeznaczeniem.

Klimakonwektory są elementami systemów ogrzewania i / lub chłodzenia, dlatego też nie posiadają żadnych urządzeń zabezpieczających na obiegu wody. Jednostki te są zaprojektowane na temperaturę poniżej 85 °C. Możliwe jest podłączenie klimakonwektora do agregatu skraplającego, jednak w takim przypadku konieczne jest zamówienie urządzenia w wersji do bezpośredniego odparowania (opcja na zamówienie). Klimakonwektory można instalować na ścianie, na podłodze (z opcjonalnymi stopkami mocującymi) lub schować w przestrzeni technicznej.

TYP INSTALACJI	NA ŚCIANIE	POD STROPEM	CHOWANY
Model	YLV, YLV/AF, YLVR	YLH, YLH/AF	YLIV, YLIV/AF, YLIH, YLIH/AF, YLIVR

4.1 KOMPONENTY

W celu identyfikacji elementów składowych zakupionego klimakonwektora należy zapoznać się z rysunkami rozstrzelonymi w sekcji ZAŁĄCZNIK 1/A ÷ 1/C niniejszego dokumentu.

Załącznik 4 (rys.1) przedstawia standardowy panel elektryczny CBL00.

Załącznik 2 przedstawia możliwe konfiguracje instalacyjne urządzenia.

4.2 DANE TECHNICZNE

Dane techniczne zakupionego urządzenia przedstawione są na tabliczce identyfikacyjnej umieszczonej na wewnętrznej stronie urządzenia.

YORK BY JOHNSON CONTROLS		Codice Part No. VE00040902D01	
VIA MALIGNANI, 12 33176 PORDENONE ITALY MADE IN ITALY		Matricola Serial No. 14030302316	
		Riferimento Reference No. 95649 36945028	
		Modello / Model ESTSV 216 3 DX RAL9003 - FANCOIL CBL00	
Alimentazione Rate Voltage [V.a.c.-ph-Hz]	230-1-50	Pressione (max) Pressure (max) [kPa]	1600
Corrente assorbita totale Total rated current [A]	0,42	Peso Weight [Kg]	28,7
Potenza assorbita totale Total rated input [W]	45	CE	Class I IPX0
Potenza resistenza elettr. Electric heater input [W-AAA-]	0		

Rys. 1 Tabliczka identyfikacyjna

- **Klasa izolacji:** I.
- **Stopień ochrony:** IPX0.
- **Dane techniczne wymiennika ciepła:**
 - Maksymalne ciśnienie pracy strona wodna: 1600 kPa – z zaworami: 1000 kPa.
 - Min / max temp. wody: 5/85 °C.
 - Max ciśnienie czynnika chłodniczego dla urządzeń z węzownicą bezpośredniego odparowania: 2400 kPa
- **Dane techniczne silnika wentylatora:**
 - W zależności od zapotrzebowania, w każdym klimakonwektorze jest możliwość nastawy na wentylatorze dowolnej z 6-ciu prędkości przepływu powietrza. 3 biegi są wyprowadzone do listwy zewnętrznej. Standardowe podłączenie fabryczne: (MIN bieg 5 / MED bieg3 / MAX bieg 2).
 - Silnik elektryczny jest wyposażony w zabezpieczenie termiczne; Jest to silnik jednofazowy z zamontowanym na stałe kondensatorem.

W celu uzyskania szczegółowych informacji dot. wydajności cieplnej, zużycia energii, poziomu hałasu, itp. patrz KATALOG TECHNICZNY lub program doborowy YORK.

5. TRANSPORT I MAGAZYNOWANIE

Wszystkie klimakonwektory wyposażone w obudowę są owinięte w worek zabezpieczający i zapakowane w karton umożliwiając łatwe i bezpieczne manewrowanie oraz minimalizujący ryzyka związane z ewentualnym nieprawidłowym przenoszeniem.

Klimakonwektory bez obudowy są pakowane bezpośrednio w kartony.

Na kartonie nadrukowane są symbole pokazujące jak poprawnie składować towar. Etykieta na opakowaniu dostarcza pełnych informacji na temat jego zawartości.

Jeżeli klimakonwektory są układane piętrowo w magazynie, nie należy przekraczać poniższych ograniczeń dotyczących układania na wysokość:

- **MODELE Z OBUDOWĄ:**

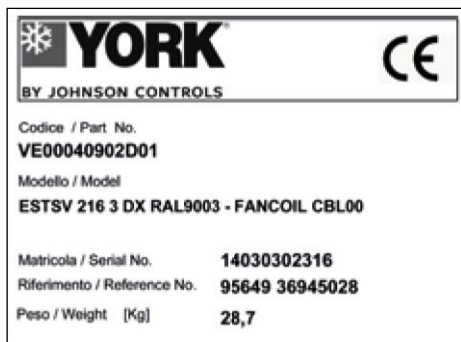
Pozycja przy piętrowym składowaniu:
PIONOWA;

Maksymalna ilość jednostek układanych
jedna na drugiej: 3

- **MODELE BEZ OBUDOWY (CHOWANE):**

Pozycja przy piętrowym składowaniu:
POZIOMA;

Maksymalna ilość jednostek układanych
jedna na drugiej: 7



Nawet, jeżeli urządzenia były odpowiednio zabezpieczone przed niekorzystnymi warunkami, zalecamy w przypadku przechowywania w magazynie przez dłuższy okres czasu utrzymywanie następujących warunków otoczenia:

- temperatura: min. -5 °C, max. 50 °C;
- wilgotność względna: mniejsza niż 80%.

Podczas odbierania transportu należy otworzyć opakowanie transportowe i należy się upewnić, czy przysłano wszystkie części i podzespoły oraz czy są one w dobrym stanie.

O wszelkich uszkodzeniach należy natychmiast zakomunikować przewoźnikowi, natomiast w razie braku jakiegokolwiek materiału należy natychmiast zawiadomić nasz dział serwisowy.

6. INSTALAJCA

6.1 WSTĘP

Każda praca instalacyjna i/lub konserwacyjna może być wykonana tylko przez wykwalifikowany personel, przy przestrzeganiu norm bezpieczeństwa i przepisów kraju, w którym następuje montaż urządzenia.

Uszkodzenia spowodowane nieprawidłową instalacją lub nieprawidłowym użytkowaniem nie są objęte gwarancją firmy YORK.

Nie należy w szczególności podczas wykonywania przyłączy stosować wiszących, niestandardowych złączy lub elastycznych rur z nieodpowiednimi złączkami.

Do mocowania zawsze należy stosować kołki rozporowe.

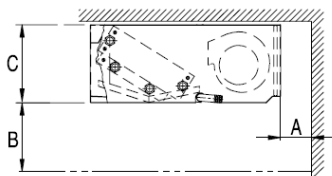
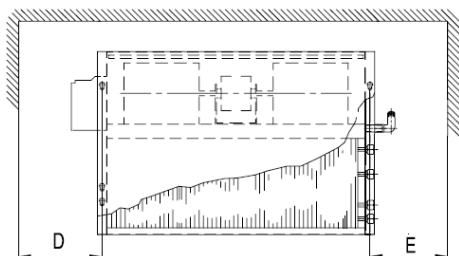
Ustawienie oraz przyłącza klimakonwektora powinny być wykonane zgodnie z zaleceniami projektanta układu klimatyzacyjnego, który powinien zapewnić prawidłowy dobór urządzeń, zgodnie z obowiązującymi lokalnymi przepisami w kraju, w którym następuje montaż urządzenia.

Przy instalacji urządzenia należy unikać:

- wilgotnych pomieszczeń lub miejsc, w których urządzenie może mieć styczność z natryskami wody (pralnie, łazienki, itp.);
- miejsc narażonych na bezpośrednie działanie promieni słonecznych lub zbyt blisko źródeł ciepła (lamp, itp.);
- pomieszczeń, w których następujące substancje mogą być obecne: łatwopalny gaz, substancje alkaliczne lub opary oleju;
- pozycje gdzie wlot powietrza lub wylot powietrza może być zatkana (przez regały, meble itd.);
- pomieszczeń o wysokości przekraczającej 3 metry.

Przy instalacji urządzenia należy zapewnić:

- bezpieczeństwo użytkownika i pracy: urządzenie nie powinno narażać na wyrządzenie żadnej szkody lub narażać na bezpieczeństwo osób, minia I zwierząt;
- regularną cyrkulację powietrza w pomieszczeniu;
- by wlot i wylot powietrza nie były w żaden sposób blokowane czy zakłócane;
- przestrzeganie minimalnej przestrzeni niezbędnej dla operacji montażu i konserwacji;
- minimalną odległość między stropem a sufitem podwieszanym, co najmniej 445 mm (patrz Rys 3 modelu chowanego);
- zasilanie dla pompy kondensatu, które jest całkowicie niezależne od normalnego działania urządzenia (WŁĄCZONE lub WYŁĄCZONE).

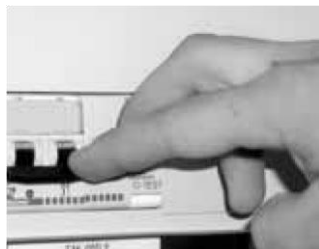


Mod.	Size	A	B	C	D	E
		mm				
YLIH	110÷218	85	230	215	200	200
	220÷328		260	245		

Rys. 2 Otwory serwisowe modelu YLIH (widok z góry i z boku).



Przed rozpoczęciem jakichkolwiek prac instalacyjnych i / lub konserwacyjnych upewnij się, że urządzenie zostało odłączone od zasilania elektrycznego (Rys. 3).



Rys. 3

6.2 WYJMOWANIE URZĄDZENIA Z OPAKOWANIA

Podczas otwierania opakowanie transportowego należy się upewnić, czy przysłano wszystkie części i podzespoły oraz czy są one w dobrym stanie. O wszelkich uszkodzeniach należy natychmiast zakomunikować przewoźnikowi, natomiast w razie braku jakiegokolwiek materiału należy natychmiast zawiadomić nasz dział serwisowy.

MODELE Z OBUDOWĄ:

Otwórz pudełko od dołu, chwyc klimakonwektor za brzeg obudowy i wyjmij go z kartonu razem z plastikowym workiem.

MODELE CHOWANE:

Otwórz pudełko od góry, chwyc klimakonwektor za kołnierz wylotu powietrza i wyjmij z kartonu.



Wskazane jest trzymanie urządzenia w kartonie do czasu instalacji, aby zapobiec uszkodzeniom. Plastikowy worek może być użyty w celu ochrony wewnętrznej konstrukcji podczas instalacji aż do momentu zamocowania obudowy.

6.3 ZDEJMOWANIE OBUDOWY

W celu instalacji lub konserwacji urządzenia należy uprzednio zdjąć obudowę. Aby to zrobić, trzeba otworzyć drzwiczki kontrolne na lewą stronę urządzenia i wysunąć kratki. Przy wyjmowaniu krutek należy uważać, aby nie połamać małych nóżek pod spodem. W ten sam sposób należy zdemontować resztę krutek.

MODELE YLV, YLH

Po zdjęciu krutek, usuń cztery śruby mocujące na górze urządzenia (Rys.4). Obróć delikatnie obudowę w celu zwolnienia jej z zaczepów (Rys.4a) po czym ją zdejmij.

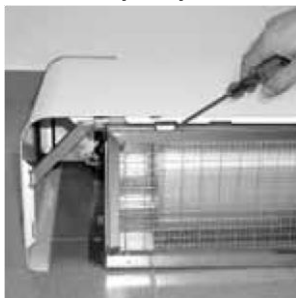
MODELE YLV/AF, YLH/AF, YLVR

Po zdjęciu krutek, usuń cztery śruby mocujące na górze urządzenia (Rys.4). Poluzuj śruby mocujące na panelu czołowym wlotu powietrza i je wyjmij. Następnie usuń śruby mocujące na spodzie obudowy (Rys.4b). Zdejmij obudowę poprzez delikatny poziomy obrót.

Obudowa musi być ponownie zainstalowana przed włączeniem urządzenia. W tym celu powtórz powyższe czynności w odwrotnej kolejności.



Rys. 4



Rys. 4a



Rys. 4b

6.4 MONTAŻ

Montując klimakonwektor na ścianie lub suficie należy wykorzystać otwory montażowe, w które jednostka już jest wyposażona. Otwory te są usytuowane po bokach panelu tylnego (patrz Załączniki 1/A pozycja 16, 1/B pozycja 13, 1/C pozycja 18).

Gdy chodzi o informacje dotyczące metod i odległości, które muszą być przestrzegane podczas prawidłowej instalacji, patrz Załączniki 2 do tego poradnika.

Należy pozostawić minimalną odległość co najmniej 85 mm pomiędzy jednostką i posadzką (w przypadku instalacji pionowej) lub pomiędzy jednostką i ścianą (w przypadku instalacji poziomej). Modele AF można montować bezpośrednio na posadzce lub ścianie.

Przy instalacji urządzenia należy zapewnić:

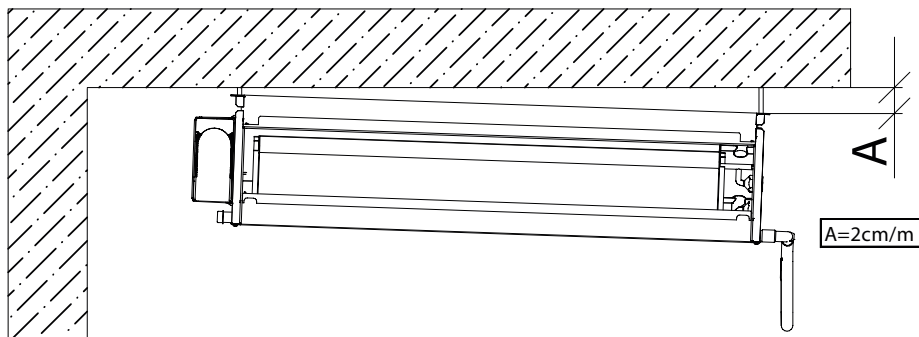
- bezpieczeństwo użytkowania i pracy: urządzenie nie powinno narażać na wyrządzenie żadnej szkody lub narażać na bezpieczeństwo osób, mienia i zwierząt;
- regularną cyrkulację powietrza w pomieszczeniu;
- by wlot i wylot powietrza nie były żaden sposób blokowane czy zakłócone;
- przestrzeganie minimalnej przestrzeni niezbędnej dla operacji montażu i konserwacji;
- minimalną przestrzeń montażową i serwisowo-obługową (patrz Rys. 2);
- minimalną odległość między bokami klimakonwektora i możliwymi sąsiednimi przedmiotami co najmniej 200 mm.
- urządzenie należy zamontować ze spadkiem 2 cm/m w stronę realizowanego odpływu dla skutecznego odprowadzania kondensatu (rys. 5).

Przed zamontowaniem klimakonwektora, należy sprawdzić i zaznaczyć odległość między otworami z tyłu urządzenia. Umieść kilka śrub mocujących odpowiadających ciężarowi klimakonwektora i konstrukcji ściany w otworach.

Jeżeli urządzenie nie zostanie właściwie zamocowane na ścianie lub suficie, może stanowić zagrożenie. Mogą również wystąpić hałaśliwe wibracje.

Specjalne procedury przy instalacji poziomej.

Jeżeli instalujemy klimakonwektor w pomieszczeniu, którego wysokość przekracza 2,70 m, skuteczność działania jednostki może ulec zmniejszeniu w wyniku stratyfikacji powietrza.



Rys. 5

6.5 PRZYŁACZA WODNE

Do połączeń hydraulicznych klimakonwektora używaj tylko odpowiedniego materiału i przestrzegaj przepisów instalacyjnych obowiązujących w kraju gdzie montowane jest urządzenie.

We wszystkich klimakonwektorach stosowane są złącza z gwintem wewnętrznym 1/2". Jeżeli klient sobie nie zażyczył inaczej, przyłącza te są usytuowane po prawej stronie urządzenia (patrząc od frontu po zainstalowaniu klimakonwektora).

Wymienniki można łatwo zdjąć i odwrócić po dostawie (patrz pkt. 8.4.1)

Dla ułatwienia instalacji i obsługi technicznej zalecamy zainstalowanie zaworów odcinających na rurach doprowadzających i odprowadzających. Należy również zainstalować filtr trójnikowy pomiędzy wymiennikiem ciepła i zaworem na rurze doprowadzającej wodę (patrz załącznik 4 Rys.2,)

Jeśli jednostka jest wyposażona fabrycznie w zawory, to musi być zachowany kierunek przepływu zgodny z oznaczeniem na korpusie zaworu.

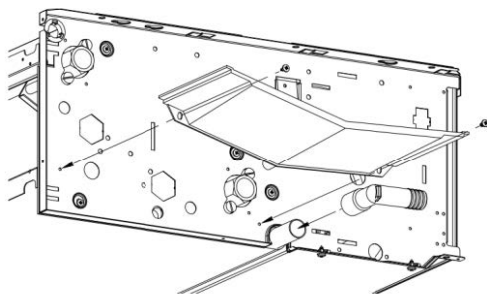
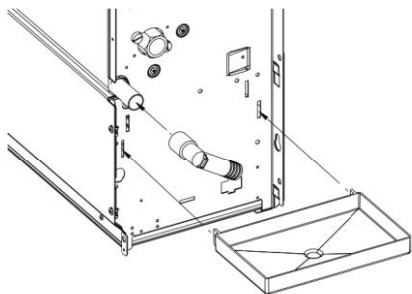
Specjalne wzmocnienia znajdujące się po wewnętrznej stronie urządzenia chronią przyłącza wymiennika przed deformacją podczas podłączania klimakonwektora do układu. Nie należy

używać zbyt dużej siły przy dokręcaniu przyłączy, można ewentualnie użyć dwóch kluczy, aby zapobiec zerwaniu gwintu i nienaprawialnym uszkodzeniom węzownicy.

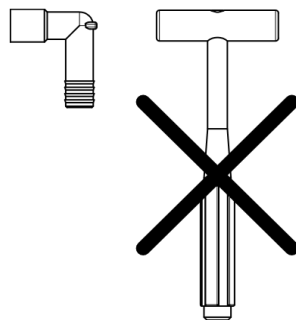
Wymienniki są wyposażone w odpowietrznik, do którego można się dostać za pomocą śrubokręta przez otwory znajdujące się z boku wewnętrznej ramy.



Klimakonwektory są dostarczane z dodatkową tacką skroplin (dostawa luzem), którą należy zamontować blisko przyłączy wodnych (Rys. 7, 7a).



- **Modele pionowe**, włożyć zaczepy mocujące tacki do podłużnych otworów montażowych i docisnąć do dołu (Rys.6) pamiętając żeby krawędź dodatkowej tacki w miejscu styku z obudową klimakonwektora uszczelnić wodoodpornym silikonem.
- **Modele poziome**, włożyć króciec tacki do bocznego otworu, a następnie zamocować za pomocą dwóch wkrętów (Rys.6a) pamiętając żeby krawędź dodatkowej tacki w miejscu styku z obudową klimakonwektora oraz przejście króćca przez obudowę uszczelnić wodoodpornym silikonem.
- **Włóż kolanko do odprowadzania skroplin na metalowy króciec tacki głównej bez użycia jakichkolwiek narzędzi** uszczelniając połączenie wodoodpornym silikonem.



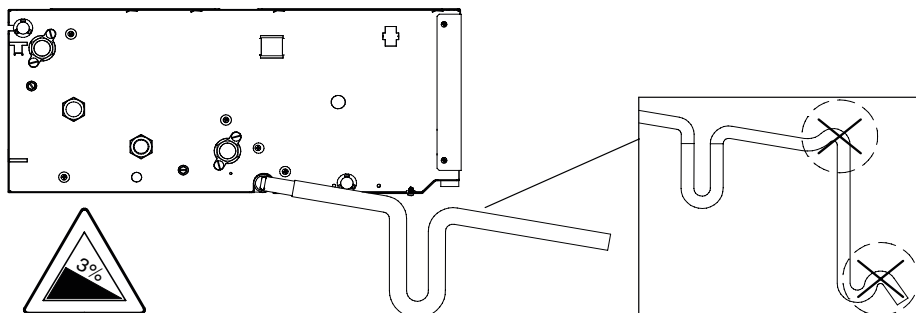
W przypadku pracy urządzenia w trybie chłodzenia, YORK zaleca przestrzegania następujących zasad:

- zamontuj zawór elektryczny (dostarczany opcjonalnie na zamówienie), który zatrzymuje przepływ wody przez wymiennik ciepła gdy urządzenie nie pracuje;
- system odprowadzania skroplin należy prowadzić ze spadkiem - **sprawdź poprawność odpływu**;
- zaizoluj odpowiednio zawory, rury i złączki montażowe urządzenia do układu zimnej wody.

W celu zapobiegnięcia przeciekom podczas normalnej pracy, po zakończeniu prac hydraulicznych należy wykonać test szczelności układu wodnego na ciśnieniu wyższe niż jego normalne ciśnienie pracy.



ZALECANE JEST PROWADZENIE ODPŁYWU KONDENSATU Z UŻYCIEM SYFONU



Jeśli zawory regulacyjne nie są dostarczane fabrycznie montowane przez YORK, wówczas YORK nie ponosi odpowiedzialności za jakiegokolwiek nieprawidłowości czy awarie wynikające np. z niewłaściwego podłączenia elektrycznego zaworów.



MAX. MOMENT DOKRĘCANIA DO POŁĄCZENIA ZESTAWU ZAWORU YORK
JEST 20 Nm

6.6 PRZYŁĄCZA ELEKTRYCZNE


Przed podłączeniem do sieci elektrycznej należy upewnić się, czy napięcie linii jest właściwe dla klimakonwektora i / lub innych do niego podłączanych akcesoriów. Dane elektryczne widnieją na tabliczce identyfikacyjnej umieszczonej na boku urządzenia. (Rys. 1).

W układzie zasilania klimakonwektora musi być zainstalowany wyłącznik dwubiegunowy z minimalną przerwą 3mm między stykami każdego z biegunów.

Dla poprawnej regulacji i użytkownika klimakonwektora, zalecane jest zastosowanie sterownika firmy YORK. Sterowanie musi być dostosowane do wymagań instalacyjnych i użytkowych urządzenia.

W przypadku standardowej konfiguracji (np. CBL00) nie ma możliwości podłączenia równolegle więcej niż jednego silnika do tego samego selektora lub termoregulatora. Można to zrobić mając opcjonalną kartę, separator i odpowiedni schemat elektryczny.

Każdy klimakonwektor jest dostarczany:

- z płytką zaciskową do połączeń elektrycznych znajdującą się wewnątrz skrzynki sterowniczej CBL00 (patrz Załącznik 4 - Rys. 1);
- ze schematem połączeń elektrycznych właściwym do użytkownika urządzenia i zamówionych akcesoriów;
- z zaciskiem uziemienia oznaczonym symbolem  lub przyłączem do uziemienia przewodem (żółto-zielony).

W celu podłączenia urządzenia do instalacji elektrycznej wykonaj poniższe czynności:

1. Przełóż przewody (kabel fabryczny) przez otwory skrzynki sterowniczej (patrz: Załącznik 1/A, 1/B lub 1/C, pozycja 6) i podłącz je zgodnie ze schematem połączeń elektrycznych umieszczonym na przedniej wewnętrznej części klimakonwektora oraz ze schematem sterownika.
2. Przymocuj przewody do podstawy skrzynki sterowniczej za pomocą dostarczonych zacisków i upewnij się, że przewody pod tablicą z gniazdami są zablokowane w odległości przynajmniej 5 mm od samych gniazd.
3. Przymocuj tył skrzynki do podstawy za pomocą śruby.
4. Zwróć uwagę na zamocowanie i prowadzenie przewodów podłączeniowych, jak pokazano na Rys. 7.
5. Upewnij się, że podczas instalacji nie został uszkodzony któryś z elementów oraz czy sposób montażu nie stanowi zagrożenia dla ludzi, zwierząt i przedmiotów.



Rys. 7



URZĄDZENIE POWINNO BYĆ ZAWSZE UZIEMIONE.

7. UŻYTKOWANIE I KONSERWACJA

7.1 OGRANICZENIA EKSPLOATACYJNE

Nie należy instalować klimakonwektorów w miejscach, gdzie mogą wystąpić poniższe warunki:

- To urządzenie nie jest przeznaczone do użytku przez osoby (w tym dzieci) o ograniczonych możliwościach fizycznych, sensorycznych lub umysłowych, lub braku doświadczenia i wiedzy, chyba że otrzymały nadzór lub instrukcje dotyczące korzystania z urządzenia przez osobę odpowiedzialną za ich bezpieczeństwo.
- Dzieci powinny być nadzorowane, aby nie bawiły się urządzeniem.
- W przypadku instalacji bez termostatu lub urządzenia ograniczającego temperaturę pomieszczenia zabronione jest używanie fancoila w małych pomieszczeniach zajmowanych przez osoby niezdolne do samodzielnego opuszczenia pokoju, chyba że nie są one pod stałym nadzorem.

Ponieważ Państwa klimakonwektor został wyposażony w zasilany wodą wymiennik ciepła, należy się upewnić, że temperatura otoczenia nie spada poniżej 0°C, co mogłoby spowodować tworzenie się lodu w rurkach wymiennika i w konsekwencji uszkodzenia spowodowane zamarznięciem. Jeżeli temperatura otoczenia może spaść poniżej 0°C, należy spuścić wodę z węzownicy, gdy urządzenie nie jest używane. W celu wykonania tej czynności należy otworzyć zawory odpowietrzający / spustowy usytuowane o bokach przyłączy wodnych (patrz Załącznik 4, Rys. 3).

Podczas eksploatacji (jak również podczas instalacji) należy się upewnić, że wlot i wylot powietrza nie są niczym przysłonięte.

7.2 ZWYKŁE URUCHOMIENIE I KONSERWACJA

Po podłączeniu jednostki do układu rur i napełnieniu węzownicy należy usunąć wszelkie powietrze znajdujące się w układzie otwierając zawory odpowietrzające znajdujące się w pobliżu zewnętrznych przyłączy wodnych u góry jednostki (patrz załącznik 4, rys.3).

Przed uruchomieniem systemu, sprawdź prawidłowość otwarcia zaworów oraz brak przecieków wody z rur. Należy sprawdzić prawidłowość pracy zaworów regulacyjnych i sterowników. Należy włączyć wodę do tacy w celu upewnienia się, że kondensat będzie swobodnie spływał (patrz Załącznik 1/A, 1/B oraz punkt 9).



Użytkownik powinien zapewnić, że urządzenie będzie pracować w ramach limitów technicznych urządzenia i instalacji, a każde czynności przeglądowo/servisowe będą wykonywane wyłącznie przez uprawniony personel techniczny.



Przed przystąpieniem do wykonywania czynności serwisowych przy filtrze lub układzie elektrycznym, oraz w każdym przypadku przed zdjęciem obudowy, należy się upewnić, że jednostka została odłączona od zasilania elektrycznego. Obudowa musi być ponownie założona przed ponownym podaniem zasilania.

7.2.1 CZYSZCZENIE FILTRA POWIETRZA

Czyszczenie filtra jest bardzo ważną czynnością eksploatacyjną klimakonwektora; zanieczyszczenie filtra powoduje zmniejszenie wydajności urządzenia oraz zwiększenie poziomu hałasu.

Czyszczenie filtra musi być wykonane w regularnych odstępach czasu, w zależności od realnego funkcjonowania oraz od ilości pyłu w obszarze, w którym jest zainstalowane urządzenie; jednakże zaleca się to zrobić co najmniej raz w miesiącu. Czyścić za pomocą zwykłego odkurzacza, a jeśli pył uparcie przylega do filtra ze względu na wilgoć lub tłuste osady, umyć filtr roztworem neutralnego detergentu i wody.

Jeśli filtr powietrza jest uszkodzony, należy go wymienić.

Wymywanie filtra

W modelach z obudową filtr jest łatwo dostępny; dostęp do filtra w modelach ukrytych zależy od konkretnej instalacji.

MODELE YLV, YLH

Filtr zlokalizowany jest w dolnej części urządzenia. W celu zwolnienia sprężyny podtrzymującej filtr należy użyć odpowiedniego narzędzia: krawędzią podważać ramkę filtra do tyłu, aż do momentu gdy przednia część zostanie zwolniona z zaczepu (patrz Załącznik 4, Rys. 4). Aby włożyć filtr należy nacisnąć tylną sprężynę i zastosować procedurę odwrotną do powyższej.

MODELE YLV/AF, YLH/AF, YLVR

Filtr zlokalizowany jest pod przednim wlotem powietrza. Po uprzednim zwolnieniu śrub mocujących zdjąć przedni panel. Obrócić zaczepy i wyjąć filtr.

MODELE YLIV, YLIH, YLIV/AF, YLIH/AF, YLIVR

Jeśli zapewniono odpowiednie przestrzenie serwisowe, w tych modelach filtr jest łatwo dostępny przez obrócenie zaczepów. Przy wkładaniu filtra, należy upewnić się, że został on założony do odpowiedniej pozycji.

Nie należy zakładać mokrego filtra poczekać aż filtr będzie całkowicie suchy.

Części plastikowe urządzenia należy czyścić wyłącznie ciepłą wodą i neutralnym mydłem.

7.2.2 DOSTOSOWYWANIE KRATEK ŻALUZJOWYCH

W modelach YLV, YLV/AF, YLH, YLH/AF, YLVR żaluzje zlokalizowane na wylocie powietrza mogą być ustawione kierunkowo w 4-ch pozycjach. Otworzyć drzwiczki dostępowe po lewej stronie obudowy, przesunąć i wyjąć kratkę. Przy wyjmowaniu kratki, należy zwrócić uwagę, aby nie złamać nóżki pod spodem. Kratka może być założona w żądanym położeniu.

7.2.3 CZYSZCZENIE WYMIENNIKA

Corocznie sprawdzać czy lamele wymiennika nie są zablokowane kurzem lub inną substancją, która może blokować przepływy powietrza; w razie konieczności w celu oczyszczenia wymiennika należy użyć powietrza pod ciśnieniem. Aby uniknąć uszkodzenia żeber lub rur w wymienniku ciepła, nigdy nie używać narzędzi stalowych lub ostrych przedmiotów do czyszczenia przestrzeni między żebrami.

7.3 DIAGNOSTYKA USTEREK

Podajemy poniżej wykaz możliwych problemów i usterek, ich przyczyn oraz procedur, które Państwo lub technik serwisowy musicie wykonać, aby usunąć usterkę.

PROBLEM	MOŻLIWA PRZYCZYNA	POZWIAZANIE
Urządzenie nie dostarcza powietrza	Brak zasilania	Sprawdzić napięcie zasilania, Sprawdzić bezpiecznik na sterowniku, Sprawdzić prawidłowość połączeń elektrycznych
	Osiągnięta temperatura zadana	Sprawdzić ustawienia termostatu
	Zainstalowano czujnik WS (minimalna temp. wody), Woda gorąca < 35°C, Zbyt mały przepływ wody lub zbyt niska temp. wymiennika, Uszkodzony czujnik WS	Sprawdzić temp. wody, przepływ wody przez wymiennik lub/oraz prawidłowość podłączenia czujnika WS
	Spalony autotransformator lub silnik	Wymienić element
Klimakonwektor emituje wyższy niż zwykle hałas	Zabrudzony filtr lub wymiennik ciepła	Wyczyścić filtr lub/oraz wymiennik
	Wibracje spowodowane złą instalacją i/lub obluźowaniem śrub	Sprawdź i wykonaj czynności korekcyjne dotyczące instalacji urządzenia
	Brak wyważenia modułu wentylatora	Wymienić element
Wentylator nie zmienia prędkości	Spalony autotransformator	Wymienić element
Niewystarczający przepływ powietrza lub/oraz wody	Zabrudzony filtr lub wymiennik ciepła	Wyczyścić filtr lub/oraz wymiennik
	Zbyt niska prędkość wentylatora	Zmienić położenie połączeń na bloku zaciskowym silnika
Powietrze dostarczane przez jednostkę nie jest wystarczająco gorące lub zimne	Temp. wody lub/oraz powietrza na wlocie urządzenia poza oczekiwaną wartość	Sprawdź dostępną moc źródła ciepła oraz zainstalowaną moc urządzenia. Wykonać czynności zgodnie z diagnozą.
	Pompa nie jest dostatecznie duża, aby sprostać wymaganiom eksploatacyjnym	Wymienić pompę na większą

Jeżeli mają Państwo jakiegokolwiek inne problemy, prosimy o kontakt z lokalnym przedstawicielem lub działem serwisu firmy YORK.



W przypadku pożaru, aby zapobiec zagrożeniu porażenia prądem, nie należy używać wody. Stosować gaśnice proszkowe lub CO2.

7.4 DODATKOWE CZYNNOŚCI KONSERWACYJNE



Wszystkie prace związane z dodatkową konserwacją, takie jak regulacja lub wymiana części elektrycznych, (silnik, sterownik, zawory, itd.) mogą być wykonane wyłącznie przez wykwalifikowany personel.



Przed przystąpieniem do jakichkolwiek czynności dodatkowej konserwacji, należy upewnić się, że urządzenie zostało odłączone od zasilania

7.4.1 ZMIANA POŁOŻENIA PRZYŁĄCZY WODNYCH

Przyłącza wodne mogą być zamienione stronami, z lewej na prawą stronę. Postępuj zgodnie z poniższą instrukcją:

1. w modelach z obudową – należy zdjąć obudowę jak pokazano w rozdziale 6.3 tego podręcznika;
2. wyciągnij skrzynkę sterowniczą przez podważenie zatrzasków jak pokazano na Rys.8 i zawieś ją po drugiej stronie, zwracając szczególną uwagę żeby nie uszkodzić zespołu przewodów;
3. wyjmij tackę skroplin poprzez odkręcenie 4 wkrętów mocujących ją do wewnętrznej konstrukcji jak pokazano na Rys. 8a;
4. finalnie każde z wbudowanych akcesoriów, takie jak np. grzałka elektryczna lub dodatkowy rząd wężownicy, musi być wyjęte i zamontowane w nowym położeniu;
5. wyjmij główną wężownicę poprzez odkręcenie 4 wkrętów mocujących ją do wewnętrznej konstrukcji jak pokazano na Rys. 8b;
6. na końcu wyłam za pomocą młotka perforowaną część, w której mają być zamontowane przyłącza wodne, a następnie powtórz wszystkie czynności montażowe w kolejności odwrotnej do opisanej.



Rys. 8



Rys. 8a



Rys. 8b

7.4.2 ZMIANA PRĘDKOŚCI WENTYLATORA

W każdym klimakonwektorze dostępnych jest 6 różnych wartości strumienia powietrza, odpowiednio do danej prędkości wentylatora, zgodnie z uwagami:

- Urządzenia 110 ÷ 222 mają silnik jednobiegowy z autotransformatorem, aby uzyskać sześć różnych wartości napięcia (dla 6 prędkości wentylatora),
- Urządzenia 224 ÷ 328 posiadają silnik z sześcioma prędkościami.

Do listwy zewnętrznej wyprowadzone są 3 z 6 prędkości, jak pokazano na schemacie elektrycznym zlokalizowanym na wewnętrznej stronie z przodu urządzenia. Standardowymi prędkościami są: L-2-3-5.

Triada prędkości może być zmieniona w następujący sposób:

1. Upewnij się, że urządzenie zostało odłączone od zasilania elektrycznego;
2. W modelach z obudową – należy zdjąć obudowę jak pokazano w rozdziale 6.3 tego podręcznika;
3. Wyjmij filtr w modelach YLV/AF, YLH/AF, YLVR; w modelach YLIV, YLIH, YLIV/AF, YLIH/AF, YLIVR usuń konstrukcję przykrywającą klimakonwektor;
4. Przed dotknięciem jakichkolwiek części lub podzespołów elektrycznych połączonych z silnikiem należy rozładować kondensator spinając na krótko jego końcówki śrubokrętem z izolowaną rączką;
5. Wepnij końcówki przewodów w miejsca odpowiadające wymaganym prędkościom w płytce zaciskowej oznaczonej symbolami L-M-M-1-2-3-4-5-6 (klimakonwektor z autotransformatorem patrz Rys.9) lub 0-1-2-3-4-5-6 (silnik z sześcioma prędkościami) postępując zgodnie ze schematem połączeń elektrycznych dostarczonym z urządzeniem.
6. Zacisk «L» / «0» musi być zawsze podłączony do fazy. Zaciski M-M autotransformatora odpowiadają jednej prędkości silnika.



Rys. 9

7.4.3 WYMIANA AUTOTRANSFORMATORA LUB KONDENSATORA

Aby wymienić autotransformator lub kondensator należy powtórzyć czynności z rozdziału 7.4.2 aż do punktu 4. Następnie odkręć nakrętkę mocującą lub śrubę i wymień element na nowy o tych samych parametrach technicznych, w celu uniknięcia zmian parametrów pracy klimakonwektora.



Rvs. 10

7.4.4 WYMIANA SILNIKA

Jeśli istnieje taka potrzeba, możliwa jest wymiana silnika:

1. **Upewnij się, że urządzenie zostało odłączone od zasilania elektrycznego;**
2. W modelach z obudową – należy zdjąć obudowę jak pokazano w rozdziale 6.3 tego podręcznika;
3. Zdejmij wspornik filtra;
4. Wyjmij kabel zasilający oraz kabel sygnałowy inwertera i uważaj żeby ich nie zniszczyć podczas wyjmowania modułu wentylatora;
5. Uzyskanie dostępu do boków konstrukcji wewnętrznej możliwe jest poprzez wykręcenie śrub (jednej z prawej i drugiej z lewej strony); wówczas można wyjąć podstawę wentylatora; w modelach YLVR i YLIVR są po dwie śruby mocujące z każdej strony;
6. Obróć delikatnie podstawę wentylatora i wyciągnij ją jak pokazano na Rys.10;
7. Zlokalizuj kołek mocujący wirnik do wału silnika i usuń go za pomocą śrubokręta; odkręć 4 wkręty mocujące zwój do podstawy i wyjmij go przez obrót; następnie wyjmij wirnik poziomo w bok;
8. Odkręć nakrętki mocujące zaciski podpór silnika i zdejmij go z łoża unosząc silnik w górę;
9. Po wymianie silnika na nowy ostrożnie zamontuj ponownie wszystkie części postępując jak opisano powyżej.



W celu zredukowania hałasu do minimum, wszystkie klimakonwektory YORK są zaopatrzone w dynamicznie wyważone moduły wentylatorów. Podczas wymiany silnika moduł wentylatora może utracić wyważenie, dlatego YORK zaleca zamówienie i wymianę całego modułu (przez wykonanie czynności do punktu 6).

8. OGÓLNE WARUNKI GWARANCJI

Gwarancja obejmuje wyłącznie wady fabryczne, a nie usterki spowodowane nieprawidłową instalacją lub niewłaściwym podłączeniem.

Standardowa gwarancja na części mechaniczne i elektryczne wynosi 12 miesięcy od daty dostawy urządzenia.

Szczegółowe warunki gwarancji określa umowa.

9. WYKAZ ZALECANYCH CZĘŚCI ZAMIENNYCH

Na konkretne żądanie klienta firma YORK dostarczy wykaz dostępnych części zamiennych i zasugeruje ich dobór, biorąc pod uwagę:

- ilość zainstalowanych urządzeń;
- typ urządzeń;
- ilość godzin pracy rocznie
- warunki otoczenia na obszarze instalacji.

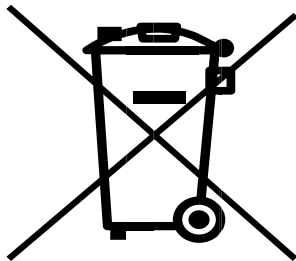
Poniższa tabela zawiera zestawienie najczęstszych części zamiennych:

KOD	OPIS	KOMPATYBILNOŚĆ / UWAGI
B2	Wymiennik 2-rzędowy	Określić wielkość
B3	Wymiennik 3-rzędowy	Określić wielkość
B4	Wymiennik 4-rzędowy	Określić wielkość
BE3, B3ED	Wymiennik 3-rzędowy DX	Określić wielkość
BA1	Nagrzewnica wodna 1-rzędowa	Określić wielkość
BA41	Nagrzewnica wodna 1-rzędowa zewnętrzna	Określić wielkość
KRE	Zestaw nagrzewnicy elektrycznej z bezpiecznikiem	Określić moc i wielkość
KVV-KVH	Dodatkowa pionowa / pozioma tacka skroplin	
KWS	Czujnik wody do układu automatycznego przełączani LATO/ ZIMA (changeover S/W)	Dla układu 2-rurowego z odpowiednim sterownikiem
KAS	Czujnik powietrza NTC	Z odpowiednim sterownikiem
KCS	Czujnik alarmowy	Z odpowiednim sterownikiem
KCBL00	Skrzynka elektryczna z przyłączami	Wskazać schemat połączeń elektrycznych
KCBL10	Skrzynka elektryczna z transformatorem dla zaworów modulacyjnych	Wskazać schemat połączeń elektrycznych
KCBL20	Skrzynka elektryczna z przełącznikiem dla nagrzewnicy elektrycznej	Wskazać schemat połączeń elektrycznych
KCBL30	Skrzynka elektryczna z przełącznikiem dla nagrzewnicy elektrycznej oraz z transformatorem dla zaworów modulacyjnych	Wskazać schemat połączeń elektrycznych
KME	Silnik	Określić wielkość
KGRV	Moduł wentylatora	Określić wielkość
AT1	Autotransformator	Określić wielkość

K54029	Siłownik ON/OFF dla zaworów H3A2-H3B2-H2B2 oraz H2A2 (M100-BO)	
K54105	Siłownik modułacyjny dla zaworów J3AM, J3BM, J2AM oraz J2BM	
K54101	Korpus zaworu: 3-drożny 4-portowy dla H3A2	
K54100	Korpus zaworu: 2-drożny dla H2A2	
K54103	Korpus zaworu: 3-drożny 4-portowy dla H3B2	
K54102	Korpus zaworu: 2-drożny dla H2B2	
K54090	Korpus zaworu: 3- drożny 4-portowy dla J3AM	
K54091	Korpus zaworu: 3- drożny 4-portowy dla J3BM	
K54072	Korpus zaworu: 2-drożny dla J2BM	
K54087	Korpus zaworu: 2-drożny dla J2AM	
FA	Filtr powietrza	Określić wielkość
PPV	Malowany panel tylny dla urz. pionowego	Określić wielkość i model
PPH	Malowany panel tylny dla urz. poziomego	Określić wielkość i model
GO	Kratki nastawne żaluzjowe	
KPTS	Zestaw panela dostępowego dla YLV, YLH, YLV/AF, YLH/AF, YLVR	Określić wielkość i model
KMC41	Obudowa modeli YLV, YLH	Określić wielkość i przyłącza wodne
KMC43	Obudowa modeli YLV/AF, YLH/AF	Określić wielkość i przyłącza wodne
KMC35	Obudowa modeli YLVR	Określić wielkość i przyłącza wodne

10. UTYLIZACJA URZĄDZENIA

Po zakończeniu okresu eksploatacji nie należy wyrzucać urządzenia. Urządzenie należy dostarczyć do autoryzowanego centrum przerobu surowców wtórnych.



Uwaga: Państwa produkt oznaczony jest tym symbolem. Oznacza to, że zużyty sprzęt elektryczny i elektroniczny nie powinien być mieszany z innymi odpadami domowymi. Istnieje oddzielny system zbiórki tych produktów.

A. Informacja o utylizacji odpadów dla użytkowników prywatnych

1. W krajach Unii Europejskiej

Jeśli chcą Państwo usunąć to urządzenie, prosimy nie używać zwykłych pojemników na śmieci! Zużyty sprzęt elektryczny i elektroniczny należy być traktowany oddzielnie, zgodnie z ustawodawstwem, które wymaga właściwego przetwarzania, odzysku i recyklingu zużytego elektrycznego i elektronicznego sprzęt. Po wdrożeniu przepisów państw członkowskich, prywatne gospodarstwa domowe na terenie krajów UE mogą zwracać zużyty elektrycznego i sprzęt elektroniczny do wyznaczonych punktów zbiórki bezpłatnie *. W niektórych krajach * twój lokalny sprzedawca może również odebrać stary produkt bezpłatnie w przypadku zakupu podobnego nowego.

*) Proszę skontaktować się z lokalnymi władzami w celu otrzymania szczegółowych informacji. Jeśli zużyty sprzęt elektryczny i elektroniczny jest wyposażony w baterie i akumulatory, należy je usunąć oddzielnie, zgodnie z lokalnymi przepisami. Przez właściwą utylizację produktu będziesz mieć pewność, że odpady zostaną poddane prawidłowemu przetworzeniu, odzyskowi i recyklingowi, a tym samym zapobiegiesz potencjalnym negatywnym skutkom dla środowiska i zdrowia ludzkiego, które w przeciwnym razie mogłyby powstać na skutek niewłaściwej obróbki odpadów.

2. W krajach poza Unią Europejską

Jeśli chcesz usunąć ten produkt, należy skontaktować się z władzami lokalnymi i uzyskać informacje na temat prawidłowej metody usunięcia produktu.

W Szwajcarii: Zużyty sprzęt elektryczny lub elektroniczny można bezpłatnie zwrócić do sprzedawcy, nawet, jeśli nie dokonujesz zakupu nowego produktu. Inne miejsca zbiórki są wymienione na stronie głównej www.swico.ch lub www.sens.ch.

B. Informacja o utylizacji odpadów dla produktów używanych do celów handlowych

1. W krajach Unii Europejskiej

W przypadku, gdy produkt używany jest do celów handlowych i zamierzają go Państwo usunąć, proszę skontaktować się z YORK, który poinformuje o możliwości zwrotu i recyklingu. Produkty niewielkich rozmiarów (i w małych ilościach) można zwrócić do lokalnych punktów zbiórki odpadów.

Dla Hiszpanii: Proszę skontaktować się z terytorialnym zarządcą systemu zbierania odpadów lub powiadomić lokalne władze odpowiedzialne za odbiór zużytych produktów.

2. W krajach poza Unią Europejską

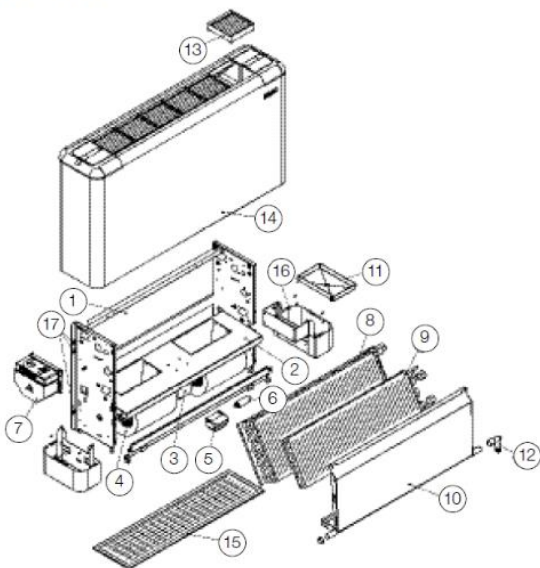
Jeśli chcesz usunąć ten produkt, należy skontaktować się z władzami lokalnymi i uzyskać informacje na temat prawidłowej metody jego usunięcia.

ZAŁĄCZNIK 1/A MODELE NAŚCIENNE

OPIS

1	Konstrukcja wewnętrzna
2	Moduł wentylatora
3	Silnik elektryczny
4	Wirnik
5	Autotransformator
6	Kondensator
7	Panel elektryczny
8	Wężownica standard (2,3,4 rzędy)
9	Wężownica dodatkowa
10	Taca skroplin
11	Pomocnicza tacka ociekowa
12	Plastikowa rura wylotu kondensatu
13	Kratki
14	Obudowa
15	Filtr
16	Zestaw nóżek
17	Otwory do mocowania

YLV MODEL

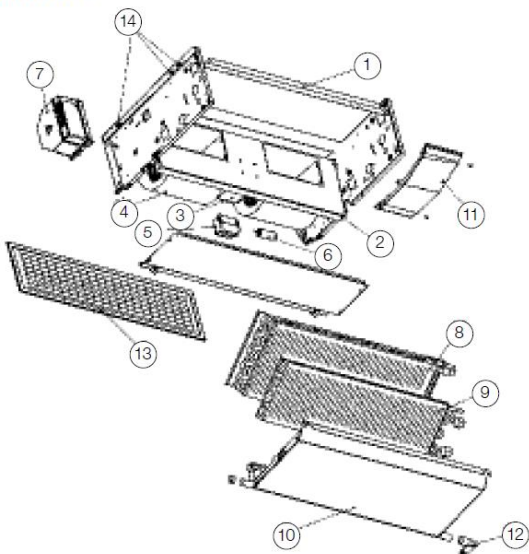


ZAŁĄCZNIK 1/B MODELE CHOWANE

OPIS

1	Konstrukcja wewnętrzna
2	Moduł wentylatora
3	Silnik elektryczny
4	Wirnik
5	Autotransformator
6	Kondensator
7	Panel elektryczny
8	Wężownica standard (2,3,4 rzędy)
9	Wężownica dodatkowa
10	Taca skroplin
11	Pomocnicza tacka ociekowa
12	Plastikowa rura wylotu kondensatu
13	Filtr
14	Otwory do mocowania

YLIH MODEL

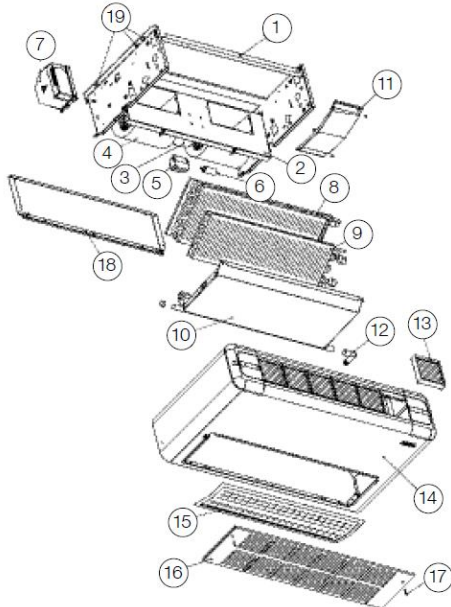


ZAŁĄCZNIK 1/C –MODELE PODSUFITOWE

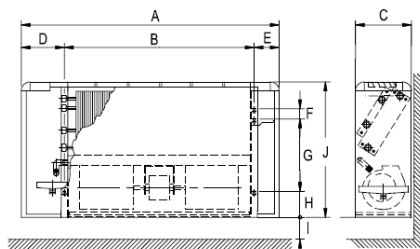
OPIS

1	Konstrukcja wewnętrzna
2	Moduł wentylatora
3	Silnik elektryczny
4	Wirnik
5	Autotransformator
6	Kondensator
7	Panel elektryczny
8	Wężownica standard (2,3,4 rzędy)
9	Wężownica dodatkowa
10	Taca skroplin
11	Pomocnicza tacka ociekowa
12	Plastikowa rura wylotu kondensatu
13	Kratki żaluzjowe
14	Obudowa
15	Filtr
16	Panel wlotu powietrza
17	Śruby mocujące
18	Tylna osłona
19	Otwory do mocowania

YLH/AF MODEL

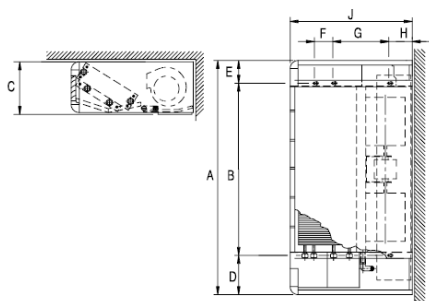


ZAŁĄCZNIK 2 – WYMIARY



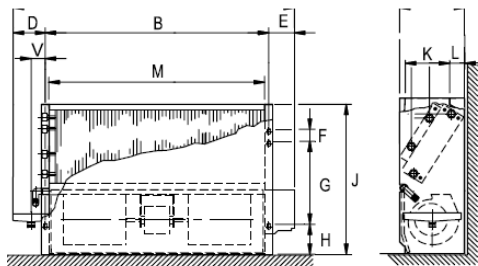
VLV Do montażu ściennego

	110	112	114	216	218	220	222	224	226	328
A	648	773	898	1023	1148	1273	1273	1523	1523	1773
B	374	499	624	749	874	999	999	1249	1249	1499
C	224	224	224	224	224	254	254	254	254	254
D	174	174	174	174	174	174	174	174	174	174
E	100	100	100	100	100	100	100	100	100	100
F	40	40	40	40	40	40	40	40	40	40
G	280	280	280	280	280	356	356	356	356	356
H	101	101	101	101	101	101	101	101	101	101
I	85	85	85	85	85	85	85	85	85	85
J	538	538	538	538	538	614	614	614	614	614



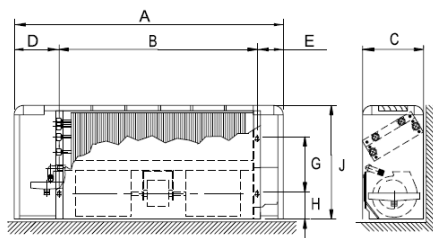
YLH/AF Może być montowany przysufitowo.

	110	112	114	216	218	220	222	224	226	328
A	648	773	898	1023	1148	1273	1273	1523	1523	1773
B	374	499	624	749	874	999	999	1249	1249	1499
C	233	233	233	233	233	263	263	263	263	263
D	174	174	174	174	174	174	174	174	174	174
E	100	100	100	100	100	100	100	100	100	100
F	40	40	40	40	40	40	40	40	40	40
G	280	280	280	280	280	356	356	356	356	356
H	101	101	101	101	101	101	101	101	101	101
J	538	538	538	538	538	614	614	614	614	614



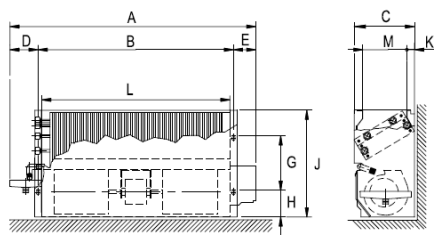
VLIV/AF Może być montowany na podłodze

	110	112	114	216	218	220	222	224	226	328
A	555	680	805	930	1055	1180	1180	1430	1430	1680
B	374	499	624	749	874	999	999	1249	1249	1499
C	215	215	215	215	215	245	245	245	245	245
D	109	109	109	109	109	109	109	109	109	109
E	72	72	72	72	72	72	72	72	72	72
F	40	40	40	40	40	40	40	40	40	40
G	280	280	280	280	280	356	356	356	356	356
H	101	101	101	101	101	101	101	101	101	101
J	505	505	505	505	505	581	581	581	581	581
K	110	110	110	110	110	125	125	125	125	125
L	55	55	55	55	55	60	60	60	60	60
M	349	474	599	724	849	974	974	1224	1224	1474



	110	112	114	216	218
A	648	773	898	1023	1148
B	374	499	624	749	874
C	254	254	254	254	254
D	174	174	174	174	174
E	100	100	100	100	100
G	170	170	170	170	170
H	101	101	101	101	101
J	430	430	430	430	430

YLVR Może być montowany na podłodze



	110	112	114	216	218
A	555	680	805	930	1055
B	374	499	624	749	874
C	230	230	230	230	230
D	108	108	108	108	108
E	73	73	73	73	73
G	170	170	170	170	170
H	101	101	101	101	101
J	395	395	395	395	395
K	61	61	61	61	61
L	349	474	599	724	849
M	127	127	127	127	127

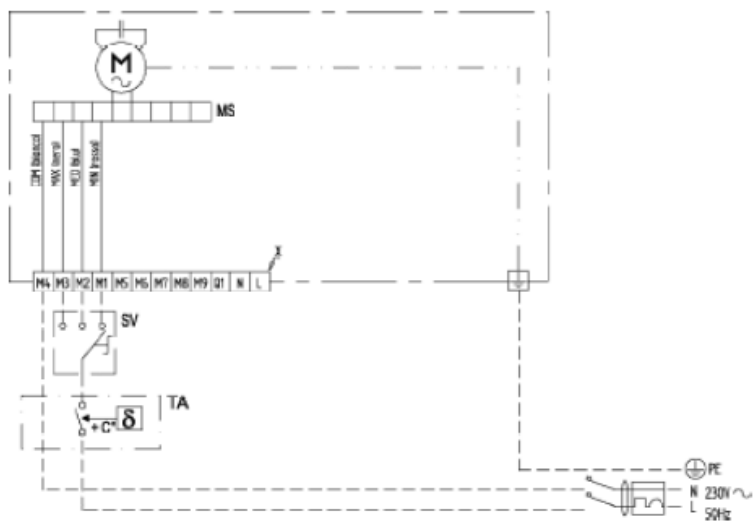
YLIVR Może być montowany na podłodze

UWAGA

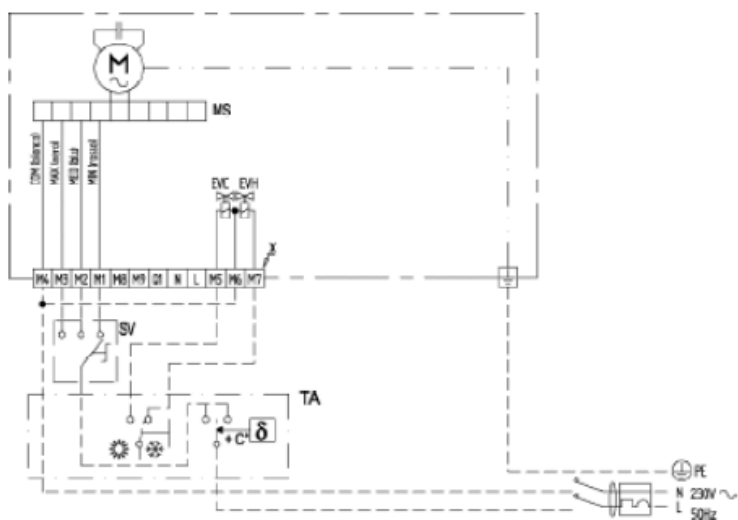
We wszystkich wymiennikach ciepła stosowane są złącza z gwintem wewnętrznym 1/2". Powyższe wymiary odnoszą się do urządzenia 4-rurowego z wymiennikiem 3-rzędowym. W modelu 4-rzędowym (tylko wersja chowana), nagrzewnica jest zamontowana po stronie wywiewu z urządzenia i należy do wymiaru szerokości doliczyć 60 mm.

ZŁACZNIK 3

CBL00

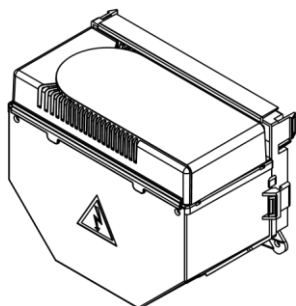


CBL00 – EVC – EVH



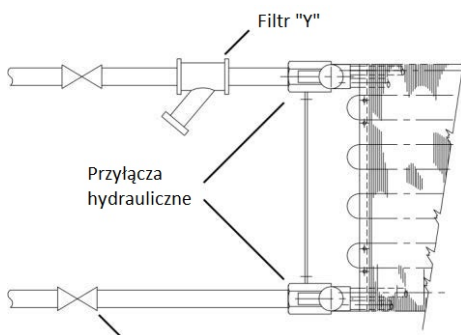
ZAŁĄCZNIK 4

Rys. 1



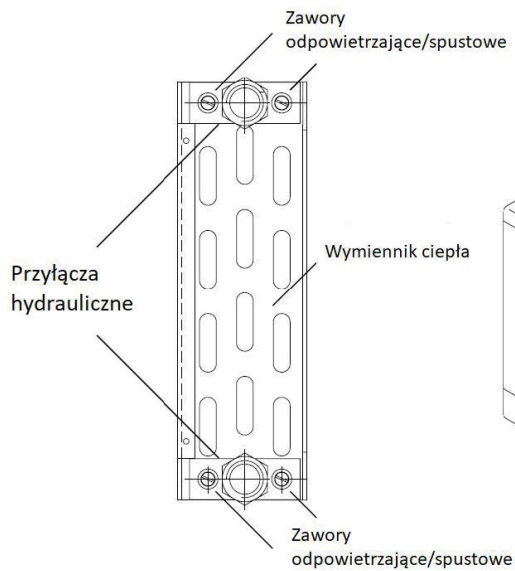
Panel elektryczny CBL00

Rys. 2

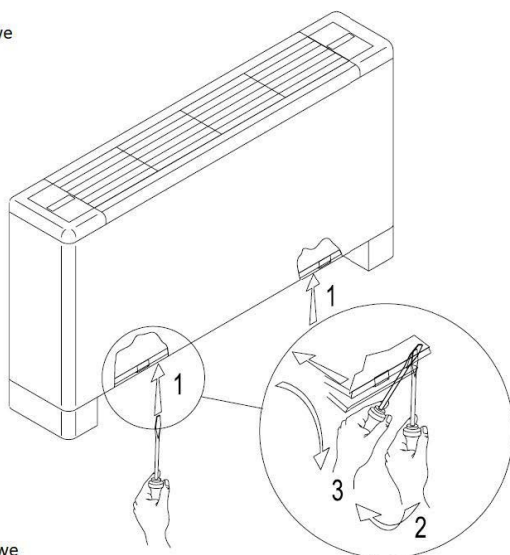


Zawór odcinający

Rys. 3



Rys. 4





**JOHNSON CONTROLS INC.
MAYNE HOUSE, JUNIPER PARK
FENTON WAY, BASILDON
ESSEX, SS15 6RZ
UNITED KINGDOM
WWW.YORK.COM**



www.eurovent-certification.com
www.certiflash.com

Ponieważ programy i technologie są ciągle ulepszone, opis, dane i rysunki mogą być stosowane jedynie jako orientacyjne i mogą ulec zmianie bez uprzedzenia.

